

# ÅRSPLAN – DEL 1

FOSSEGRENDA BARNEHAGE AS

2023 - 2028



# INNHOILDSFORTEGNELSE:

## SIDE 3:

- Velkommen til Fossegrenda barnehage AS
- Oversikt over avdelingene

## SIDE 4:

- Personalet i Fossegrenda barnehage

## SIDE 5:

- Lovgrunnlag

## SIDE 6:

- Fossegrenda barnehage skal være preget av ...

## SIDE 7:

- Barnehagens formål- Barnehageloven §1
- Grunnverdier i det pedagogiske arbeidet

## SIDE 9:

- Tilvenning nye barn

## SIDE 10:

- Barnehagens innhold- Barnehageloven §2

## SIDE 11

- Mål og innhold ved hverdagssituasjonene

## SIDE 14:

- Barnehagens fagområder

## SIDE 17:

- Dokumentasjon og vurdering

## SIDE 19:

- Foreldreråd og samarbeidsutvalg, Foreldremøter, foreldresamtaler - Barnehageloven §4

## SIDE 20:

- Andre samarbeidspartnere

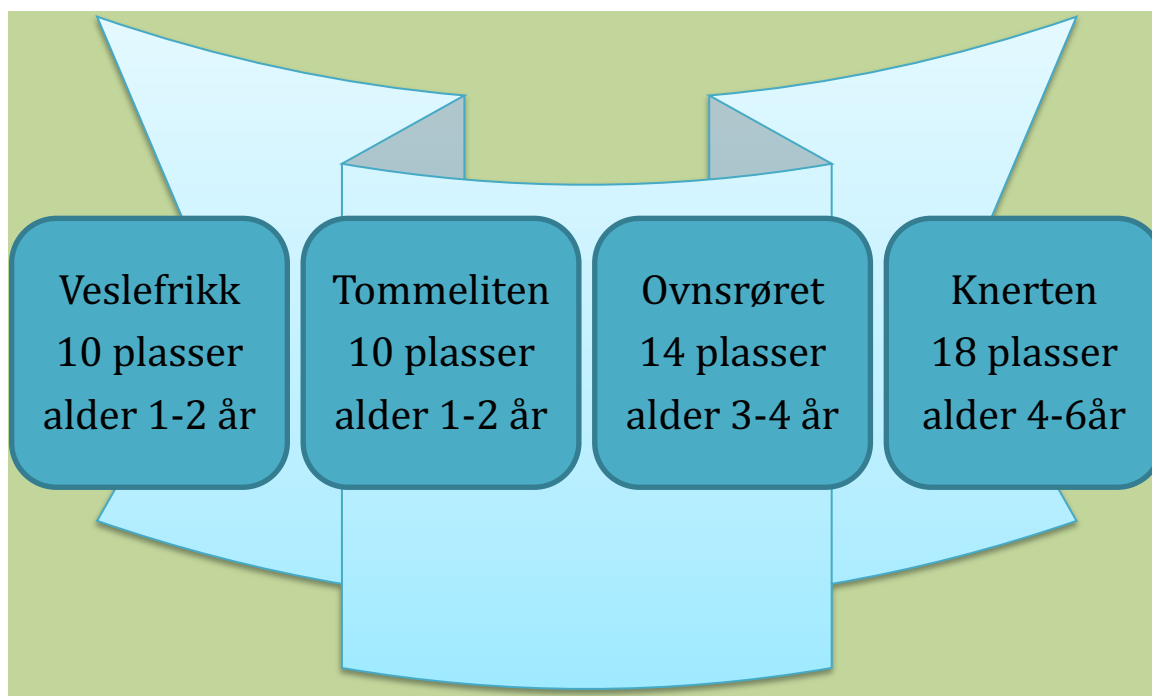
## VELKOMMEN TIL FOSSEGRENDA BARNEHAGE

Fossegrenda barnehage er en privat barnehage med inntil 52 barn i alderen 1-6 år fordelt på fire avdelinger. Barnehagen har vært i drift siden 01.08.1993. Barnehagen eier og drives av barnehagelærer Roger Lørendal, gjennom Fossegrenda Barnehage AS. Barnehagens lokaler og eiendom langtidsleies av eiendomsselskapet Hornebergveien 3 - 5 AS.

## OVERSIKT OVER AVDELINGENE

Barnehagen består av tre hus i nær omkrets. Alle husene sogner til et felles uteområde. Alle husene har grå farge. Ved øvre port består huset til høyre av avdeling Ovnsrøret i 1 etg, samt styrers kontor i 2 etg. Huset til venstre består av avdeling Veslefrikk i 1 etg, avdeling Tommeliten i 2 etg. Det minste huset lengst nede på uteområdet består av avdeling Knerten. Alle husene er tilpasset og godkjent for barnehagedrift.

Barnehagens fire avdelinger er inndelt i aldershomogene grupper, og består av følgende sammensetninger:



## PERSONALET I FOSSEGRENDA BARNEHAGE

I Fossegrenda barnehage er vi en grunnbemanning på til sammen 13 ansatte bestående av både kvinner og menn.

AVDELING	ÅRSVERK	PEDAGOGISK LEDER	BARNEHAGELÆRER	ASSISTENT
Veslefrikk	3,0	1		2
Tommeliten	3,0	1		2
Ovnsrøret	3,0	1		2
Knerten	3,0	1 -2	1	2

I tillegg kommer styrerstilling på 100%. Styrer arbeider 60% på kontor + 40% aktivt på avdeling Knerten.

Eier praktiserer en styrerassistentstilling på 50%. Dette arbeidet utføres i form av hjemmekontor og jevnlig besøk i barnehagen.

## LOVGRUNNLAG

Barnehageloven er de øverste juridiske rettsreglene som barnehagene i Norge styres etter. Barnehageloven trådte i kraft 01.01.2006. Alle barnehageeiere er pålagt å følge barnehageloven. Loven gjelder uavhengig av hvem som eier den enkelte barnehage, og uavhengig av barnehagens struktur eller størrelse. Kommunen skal som offentlig myndighet påse at den enkelte barnehage drives etter lovens bestemmelser. Stortinget har i barnehageloven fastsatt overordnede bestemmelser om barnehagens formål og innhold.

Kunnskapsdepartementet har fastsatt forskrift om rammeplan for barnehagens innhold og oppgaver. Forskrift om rammeplan trådte i kraft 01.08.2017. Målet med rammeplanen er å gi styrer, pedagogiske ledere og det øvrige personalet en forpliktende ramme for planlegging, gjennomføring og vurdering av barnehagens virksomhet. Rammeplanen gir også informasjon til foreldre, eier og tilsynsmyndighet.

Drift av en barnehage reguleres formelt av lover, forskrifter og barnehagens vedtekter. Etter barnehagelovens §7 skal enhver barnehage, uansett eierform, ha vedtekter med opplysninger av betydning for foreldrenes / foresattes forhold til barnehagen. Vedtektene supplerer bestemmelsene i barnehageloven med tilhørende forskrifter. Vedtektene fastsettes for den enkelte barnehage og er dermed en nærmere spesifisering av reglene i den enkelte barnehage i forholdet mellom barnehagen og foreldrene.

I Fossegrenda Barnehage har vi valgt å lage en årsplan i to deler. Del 1 gjelder for fem år. Denne inneholder opplysninger om barnehagen, lovverk og forskrifter, verdier i det pedagogiske arbeidet og våre samarbeidspartnere. Del 2 - av årsplanen gjelder for et år. Årsplan del 2 inneholder praktisk informasjon, gjeldende års satsningsområder, samt mål og metoder for å oppnå disse. Planene for barnehagen skal være et resultat av samarbeid mellom personalgruppen, barna og foreldrene. Årsplanen skal godkjennes av samarbeidsutvalget hvert år.

## FOSSEGRENDA BARNEHAGE SKAL VÆRE PREGET AV

POSITIVE  
VOKSNE

GLEDE

SPRÅK

TRYGGE  
BARN

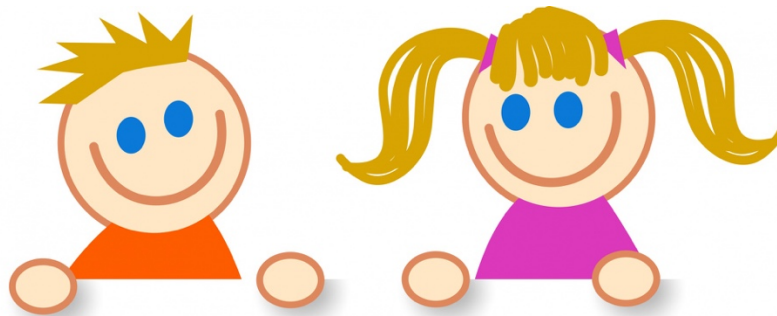
LEK OG  
MORO

FRILUFTSLIV

UTVIKLING

LÆRING

RESPEKT



SELVSIKRE  
BARN

FYSISK  
AKTIVITET

FORNØYDE  
FORELDRE

SANG OG  
DANS

UTFORDRINGER

SELVSTENDIGE  
BARN

KREATIVITET

## BARNEHAGENS FORMÅL

" Barnehagen skal i samarbeid og forståelse med hjemmet ivareta barnas behov for omsorg og lek, og fremme læring og danning som grunnlag for allsidig utvikling. Barnehagen skal bygge på grunnleggende verdier i kristen og humanetisk arv og tradisjon, slik som respekt for menneskeverdet og naturen, på åndsfrihet, nestekjærlighet, tilgivelse, likeverd og solidaritet, verdier som kommer til uttrykk i ulike religioner og livssyn som er forankret i menneskerettighetene.

Barna skal få utfolde skaperglede, undring og utforskertrang. De skal lære å ta vare på seg selv, hverandre og naturen. Barna skal utvikle grunnleggende kunnskaper og ferdigheter. De skal ha rett til medvirkning tilpasset alder og forutsetninger.

Barnehagen skal møte barna med tillit og respekt, og anerkjenne barndommens egenverdi. Den skal bidra til trivsel og glede i lek og læring, og være et utfordrende og trygt sted for fellesskap og vennskap. Barnehagen skal fremme demokrati og likestilling og motarbeide alle former for diskriminering."  
(Barnehageloven §1)

## GRUNNVERDIER I DET PEDAGOGISKE ARBEIDET

I Fossegrenda barnehage ønsker vi at barna skal utvikle en positiv holdning til egen læringsevne ved å føle livsmestring og tilhørighet. Barna må kjenne på kroppen at de er gode nok, selv om de ikke mestrer alt de prøver på. Barn lærer best ved å prøve ting selv. Barn har en medfødt motivasjon til å lære nye ting. Personalet må legge til rette for at barna skal lykkes, og oppleve mestring i sin hverdag. Livsmestring for barn er en kontinuerlig prosess. Personalet må legge til rette for at barna opplever sammenheng i det som skjer, at hverdagen er begripelig, håndterbar og meningsfull.

Personalet skal være tilgjengelige, støttende, oppmuntrende og tilrettelegge for et utfordrende læringsmiljø hvor hvert enkelt barn kan være nysgjerrige, finne utfordringer og mål å strekke seg etter. Innhold og arbeidsmåter i læringsprosessen må gjenspeile det enkelte barns interesser, sosiale og kulturelle bakgrunn. Barna skal føle at de medvirker i barnehagens daglige virksomhet, medvirkningen skal være i samsvar med barnets alder og modenhet. Barn gir uttrykk for hvordan de har det i barnehagen både i form av verbale og kroppslige uttrykk. De minste barna formidler gjerne sine synspunkter ved

kroppsholdning, mimikk og andre følelsesmessige uttrykk. Personalet forpliktes til en åpen, lyttende og observant holdning. Vi skal se hele barnet, forstå barnets ønsker og opplevelse av egen hverdag i barnehagen. Vi skal ta barna på alvor, slik at de merker sin innflytelse og medvirkning i sitt eget liv.

Å uttrykke tanker, meninger og følelser er en prosess som utvikler seg i barndommen. Når vi snakker med barna hører de ordene våre, men de føler og ser kroppsspråket vårt. Det skal være en sammenheng mellom det som uttrykkes i ord og det som uttrykkes med kroppen. Vi voksne skal være gode språkmodeller. Vi skal være vårt ansvar bevisst i samspillet imellom ord og handling. Barna skal berikes med ord, handling, musikk, rim og regler. Når språket settes inn i en utforskende sammenheng gir vi barna gode muligheter for kunnskap og språklig utvikling.

Vi skal tilrettelegge for en trygg, morsom, læringsrik og inkluderende hverdag på avdeling, og barnehagen i sin helhet. Barnehagen skal bidra til et fellesskap der vennskap og positive relasjoner blir grunnlaget for lek og læring. Vi skal være trygge og nære voksne som ser barnets behov.

Barn kan uttrykke seg på mange måter i lek, og leken har en selvskreven og viktig plass i Fossegrenda barnehage. Leken er en del av barnas naturlige væremåte. Den er lystbetont, frivillig og indremotivert. Personalet i barnehagen forpliktes til å bidra til den gode barndommen ved å gi alle barn muligheter for lek. Med en lekende innstilling kan lek oppstå både under påkledning, måltider, stellesituasjoner og samlingsstunder. Vi har et spesielt ansvar for barn som faller utenfor leken. Leken har betydning for barns trivsel og som en grunnleggende livs- og læringsform.

I Fossegrenda barnehage skal barna få oppleve lek som egenverdi og som grunnlag for læring og allsidig utvikling. Barna skal få mulighet for å søke erfaringer og opplevelser alene og i spill med andre. Skaperglede, undring og utforskertrang er viktige elementer i barns lek og læring. Barna lærer hele tiden gjennom alt de opplever og erfarer. Begrepet livslang læring viser til at læring skjer på ulike arenaer gjennom hele livet.

I Fossegrenda barnehage er utetid, fysisk aktivitet, friluftsliv og turvirksomhet våre store satsningsområder. Vi har et tydelig fokus på å se kropp, hjerne og omgivelser i sammenheng. Vi skal legge til rette for mye fysisk aktivitet hvor målet er å stimulere til automatiserte bevegelser.

Forskning viser at barn som er fysisk aktive, har høyere toleranse for stress. Fysisk utfoldelse henger sammen med hjernens utvikling. Hjernen er det organet som styrkes mest når vi beveger oss. Ved fysisk aktivitet blir hjernen bedre til å



ta imot informasjon. Gjennom bevegelse og sanseopplevelser lages nye koblinger i hjernen. Kroppen og hjernen lærer da gradvis å snakke sammen. Det unike Samspillet mellom sansene, fysisk aktivitet og naturen er noe barna i Fossegrenda Barnehage skal og får oppleve mye av. Naturen byr på sanseopplevelser og muligheter for bevegelse som vi ikke kan oppleve på andre måter. Naturen er samtidig nøytral, gratis og tilgjengelig for alle uansett utgangspunkt.

Barna skal på bakgrunn av dette føle glede i uterommet. Med naturens variasjoner blir det gode muligheter for barna å oppleve utfordringer og mestringfølelse. Personalet forplikter seg til å ta i bruk uterommet til pedagogisk virksomhet. Utetiden skal fylles med aktiviteter som er i tråd med rammeplanen.

Barnehagen er en viktig arena for å lære barna om betydningen for livet på jorda. Barna skal lære seg en grunnleggende forståelse for bærekraftig utvikling. Barna skal lære seg hvor maten kommer fra. Barna skal opparbeide seg kunnskap om naturen, føle glede av å være i naturen og lære seg å ta vare på den.

Gjennom utforskning og samtale skaffer barn seg kunnskap og innsikt på mange områder. Barna speiler og kopierer atferd og sosiale koder. Personalet forpliktes til å opptre som gode forbilder, veiledere og grensesettere.

I barnehagen er gjensidige samhandlingsprosesser i lek og læring, og hensynet til hverandre, forutsetninger for barnets danning. Med «danning» menes det som skjer i barnets samspill med omgivelsene, og den oppdragelsen som skjer i barnehagen.

De overordnede målene for oppdragelse i Fossegrenda barnehage er at barna skal utvikle selvstendighet, trygghet på seg selv som individ og en egen personlig identitet. De skal kunne bidra konstruktivt til det sosiale fellesskapet og føle motivasjon for å lære. Barna skal kjenne mestring i sitt eget liv. Personalet skal hjelpe barna til å bli den beste utgaven av seg selv.

Humor og glede er viktige virkemidler. Et smil påvirker barns livsmestring. Et smil uttrykker glede og bidrar til god stemning. Et smil gir bedre motivasjon til å utvikle kunnskap og vilje til samspill. Magien skapes i samspillet med hverandre, sammen kan vi lage oss en fin dag.

## TILVENNING NYE BARN

Mange arbeidsplasser har en avtale som gir foreldre 3 dager permisjon m/lønn for tilvenning av barn i barnehage. Dette er derfor Fossegrenda barnehage sitt utgangspunkt når vi tar imot nye barn og foreldre. Foreldre mottar informasjon vedrørende prosedyrene for tilvenning i forkant av oppstart i barnehagen.

Det er veldig individuelt hvordan barn tilpasser seg den nye hverdagen. Vårt mål er at overgangen fra hjem til barnehage ikke skal oppleves som et brudd, men som en utvidelse av mulighetene for kontakt og nye erfaringer. Like fullt innebærer overgangen til barnehagelivet en løsrivelsesprosess for både barn og foreldre. Det kan oppleves som vanskelig å overlate barnet sitt til mennesker foreldre ikke kjenner, man kan føle seg usikker på om man gjør det rette for barnet, og på om barnet vil trives og få en trygg hverdag. Tilvenning til nytt miljø og nye situasjoner er en prosess som tar litt tid. Tilvenningsplanen tilpasses derfor alltid den enkelte familie, med utgangspunkt i tre dager permisjon.

## BARNEHAGENS INNHOLD

Barnehagen skal være en pedagogisk virksomhet.

Barnehagen skal gi barn muligheter for lek, livsutfoldelse og meningsfylte opplevelser og aktiviteter.

Barnehagen skal ta hensyn til barnas alder, funksjonsnivå, kjønn, sosiale, etniske, og kulturelle bakgrunn, herunder samiske barns språk og kultur.

Barnehagen skal formidle verdier og kultur, gi rom for barns egen kulturskaping og bidra til at alle barn får oppleve glede og mestring i et sosialt og kulturelt fellesskap.

Barnehagen skal støtte barns nysgjerrighet, kreativitet og vitebegjær og gi utfordringer med utgangspunkt i barnets interesser, kunnskaper og ferdigheter. Barnehagen skal ha en helsefremmende og forebyggende funksjon og bidra til å utjevne sosiale ferdigheter.

Departementet fastsetter en rammeplan for barnehagen. Rammeplanen skal gi retningslinjer for barnehagens innhold og oppgaver.

Barnehagens eier kan tilpasse rammeplanen til lokale forhold.

Med utgangspunkt i rammeplanen skal samarbeidsutvalget for hver barnehage fastsette en årsplan for den pedagogiske virksomheten.

(Barnehageloven §2)

## MÅL OG INNHOLD VED HVERDAGSSITUASJONENE

Fossegrenda barnehage skal være en barnehage preget av trygghet, trivsel og tilhørighet for barn, foreldre og ansatte. Vi legger stor vekt på at kvaliteten i hverdagen skal være god. Dagsrytmen er med på å skape trygghet ved at barna får faste holdepunkt å forholde seg til i løpet av en dag. Dagsrytmen gir barna begreper om tid og regelmessighet ved at ting gjentar seg fra dag til dag. For å sikre et best mulig læringsmiljø for barna har vi formulert mål og metode for alle hverdagssituasjonene i barnehagen.

HVERDAGSSITUASJON	MÅL	METODE
VELKOMMEN	<ul style="list-style-type: none"> <li>- Barn og foreldre skal føle seg velkommen</li> <li>- Positiv avskjed mellom barn og foreldre</li> </ul>	<ul style="list-style-type: none"> <li>- Være imøtekommende både til barn og foreldre</li> <li>- Vise interesse for barnet</li> <li>- Gi barnet tid til avskjed</li> <li>- Utveksle informasjon som er av betydning for barnet</li> </ul>
MÅLTIDER	<ul style="list-style-type: none"> <li>- Dekke behovet for mat og drikke</li> <li>- Variert og sunt kosthold</li> <li>- Lære grunnleggende bordskikk</li> <li>- Selvstendighetstrening</li> <li>- Språkutvikling / begrepstrening</li> </ul>	<ul style="list-style-type: none"> <li>- Legger til rette for frokost, lunsj og frukt i barnehagen</li> <li>- Er bevisst på hvilken mat vi serverer</li> <li>- Oppmuntrer til prøvesmaking</li> <li>- Dekker bord sammen med barna</li> </ul>

	<ul style="list-style-type: none"> <li>- Fra jord til bord</li> </ul>	<ul style="list-style-type: none"> <li>- Hjelper og oppmuntrer barna til å mestre selv</li> <li>Samtaler med barna</li> <li>Ro rundt måltidet</li> <li>-Forståelse for hvor maten kommer i fra</li> </ul>
STELL/ TOALETT	<ul style="list-style-type: none"> <li>- Gode hygieniske forhold</li> <li>- Renslighet</li> <li>- Skape trygghet</li> <li>- Begrepstrening</li> </ul>	<ul style="list-style-type: none"> <li>- Bruker god tid</li> <li>- samtaler ved barna under bleieskift</li> <li>- En til en kontakt</li> <li>- Sette ord på det vi gjør</li> <li>- Minne barna på toalettbesøk</li> <li>- Vaske hender med såpe etter toalettbesøk</li> </ul>
PÅ/AVKLEDNING	<ul style="list-style-type: none"> <li>- Selvstendighetstrening</li> <li>- Begrepstrening</li> <li>- Grov motorisk og finmotorisk trening</li> <li>- Automatiserte bevegelser</li> </ul>	<ul style="list-style-type: none"> <li>- Gir barna utfordringer ut fra ferdighetsnivå</li> <li>- Oppmuntrer og trener på å ta av og på klær</li> <li>- Hjelp barna til å mestre selv</li> <li>- God tid</li> </ul>

<p>UTELEK/TURER</p>	<ul style="list-style-type: none"> <li>- Fysiske utfordringer</li> <li>- Gode opplevelser i uterommet</li> <li>- Trygghet</li> <li>- Motorisk trening</li> <li>- Engasjerte voksne</li> <li>- Kontroll på eget utstyr</li> </ul>	<ul style="list-style-type: none"> <li>- Legger til rette, oppfordrer og deltar i lek sammen barna</li> <li>- Gir oppmerksomhet til hvert enkelt barn</li> <li>- Positivt samspill barn-voksen / barn - barn</li> <li>- Varierte turmål, terreng og underlag</li> </ul>
<p>SØVN/HVILE</p>	<ul style="list-style-type: none"> <li>- Dekke individuelle behov for søvn / hvile</li> <li>- Rolig og god stemning</li> <li>- Lære seg å slappe av</li> </ul>	<ul style="list-style-type: none"> <li>- Faste rutiner</li> <li>- De største barna kan lytte til musikk, lese bøker og øve konsentrasjon</li> </ul>
<p>SAMLINGSSTUND</p>	<ul style="list-style-type: none"> <li>- Samlingspunkt for barn og voksne</li> <li>- Engasjerte voksne</li> <li>- Fellesskapsfølelse</li> <li>- Lytte til hverandre</li> <li>- Øve konsentrasjon</li> <li>- Øke selvtilliten</li> <li>- Språkstimulering / begrepstrening</li> <li>- God læringsarena</li> <li>- Barns medvirkning</li> </ul>	<ul style="list-style-type: none"> <li>- Lærer sanger, rim, regler og leker</li> <li>- Temaarbeid</li> <li>- Motivere barna til å stå fram foran andre</li> <li>- Lytte til barnas meninger og ønsker</li> <li>- God planlegging fra de voksne</li> </ul>

<p>TILRETTELAGTE AKTIVITETER</p>	<ul style="list-style-type: none"> <li>- Skal være lystbetont</li> <li>- Gi impulser for uttrykk</li> <li>- Sansestimulering i form av varierte aktiviteter</li> <li>- Motorisk trening</li> <li>- Barns medvirkning</li> </ul>	<ul style="list-style-type: none"> <li>- Gode forberedelser og tilrettelegging av de voksne</li> <li>- Utfordringer i forhold til ferdighetsnivå / interesser</li> <li>- Gruppedeling</li> <li>- Utgangspunkt i fagområdene og tema arbeid</li> </ul>
<p>FRILEK</p>	<ul style="list-style-type: none"> <li>- Skal være indremotivert og lystbetont</li> <li>- Viktig læringsarena</li> <li>- Utvikle sosiale ferdigheter, rollelek og fantasi</li> <li>- Skape gode relasjoner barn-barn, barn - voksen</li> </ul>	<ul style="list-style-type: none"> <li>- Legge til rette for god og variert lek</li> <li>- Sette av god tid til frilek</li> <li>- Være gode støttespillere i lek</li> <li>- Tilrettelegge aktiviteter som gir impulser og inspirasjon til lek</li> </ul>
<p>TAKK FOR I DAG</p>	<ul style="list-style-type: none"> <li>- God informasjon om hvert enkelt barn</li> <li>- Positiv kommunikasjon</li> </ul>	<ul style="list-style-type: none"> <li>- Fortelle om dagens hendelser</li> <li>- Gi viktig informasjon til foreldrene</li> <li>- Gi en hyggelig og god avskjed</li> </ul>

## **BARNEHAGENS FAGOMRÅDER**

Barnehagens arbeidsmåter og innhold må sees i sammenheng. Arbeidsmåtene skal ivareta barnas behov for omsorg og lek, fremme læring og danning og gi barn mulighet for medvirkning. I Fossegrenda barnehage er det viktig med god planlegging. Personalet skal planlegge med utgangspunkt i enkeltbarnet og barnegruppen i sin helhet, slik at det blir en gjennomtenkt og hensiktsmessig bruk av barnehagens ressurser. For å sikre barnehagens planlegging av et variert og allsidig pedagogisk tilbud, er barnehagens innhold delt inn i 7 fagområder som er sentrale for opplevelse, trivsel, utforsking, allsidig utvikling og helse. Fagområdene er i stor grad de samme som barn møter som fag i skolen. Gode opplevelser, erfaringer og læring innenfor disse områdene i barnehagen vil kunne gi barn et positivt forhold til fagene og motivasjon for å lære mer. Fagområdene er integrert i hverdagen i Fossegrenda barnehage. Fagområdene er samtidig inndelt i et års hjul. Temaarbeidet tar utgangspunkt i hvilket fagområde man skal fokusere på i den enkelte måned og behovene i barnegruppen. Alle barna vil i løpet av barnehageåret få god dekning innenfor alle fagområdene. Fleksibilitet i planleggingsarbeidet blir meget viktig, slik at det alltid blir rom for spontanitet og barns medvirkning.

### **1. Kommunikasjon, språk og tekst**

Gjennom arbeid med fagområdet skal barnehagen bidra til at barna får utforske og utvikle sin språkforståelse, språkkompetanse og et mangfold av kommunikasjonsformer. I barnehagen skal barna møte ulike språk, språkformer og dialekter gjennom rim, regler, sanger, litteratur og tekster fra samtid og fortid. Barnehagen skal bidra til at barn leker med språk, symboler og tekst og stimulere til språklig nysgjerrighet, bevissthet og utvikling.

I barnehagen skal barna få mulighet til å erfare ulike formidlingsmåter av tekster og fortellinger, som kilde til estetiske opplevelser, kunnskap, refleksjon og møter med språk og kultur. Personalet skal invitere til utforsking av både muntlige språk og skriftspråk.

### **2. Kropp, bevegelse, mat og helse**

Vaner og handlingsmønstre tar form allerede fra tidlig alder. Gode vaner som tilegnes i barnehagealder, kan vare livet ut. Barnehagen skal legge til rette for at alle barn kan oppleve bevegelsesglede, matglede, og matkultur, mentalt og sosialt velvære og fysisk og psykisk helse. Barna skal inkluderes i aktiviteter der de kan få være i bevegelse, lek og sosial samhandling og oppleve motivasjon og

mestring ut fra egne forutsetninger. Barnehagen skal bidra til at barna blir kjent med kroppen sin og utvikler bevissthet om egne og andres grenser.

Gjennom arbeid med fagområdet skal barna få mulighet til å sanse, oppleve, leke, lære og skape med kroppen som utgangspunkt. Gjennom medvirkning i mat og måltidsaktiviteter skal barna motiveres til å spise sunn mat som kan bidra til god helse.

### **3. Kunst, kultur og kreativitet**

Opplevelser med kunst og kultur i barnehagen kan legge grunnlag for tilhørighet, deltakelse og eget skapende arbeid. I barnehagen skal barna få estetiske erfaringer med kunst og kultur i ulike former og organisert på måter som gir barna anledning til utforskning, fordypning og progresjon. Barna skal støttes i å være aktive og skape egne kunstneriske og kulturelle uttrykk. Barnehagen skal legge til rette for samhörighet og kreativitet ved å bidra til at barna får være sammen om å oppleve og skape kunstneriske og kulturelle uttrykk.

Fagområdet omhandler uttrykksformer som billedkunst og kunsthåndverk, musikk, dans, drama, språk, litteratur, film, arkitektur og design. Barnehagen skal la barna møte ulike kunstneriske og kulturelle uttrykk som gjenspeiler et mangfoldig samfunn og ulike tidsepoker. I arbeid med fagområdet skal personalet stimulere barnas nysgjerrighet, utvide deres forståelse og bidra til undring, undersøkelser, utprøvinger og eksperimentering. Barnehagen må legge til rette for og videreutvikle barnas kreative prosesser og uttrykk.

### **4. Natur, miljø og teknologi**

Opplevelser og erfaringer i naturen kan fremme forståelse for naturens egenart og barnas vilje til å verne om naturressursene, bevare biologisk mangfold og bidra til bærekraftig utvikling. Barnehagen skal bidra til at barna blir glade i naturen og får erfaringer med naturen som fremmer evnen til å orientere seg og oppholde seg i naturen til ulike årstider.

Barnehagen skal legge til rette for at barna kan få et mangfold av naturopplevelser og få oppleve naturen som arena for lek og læring. Barnehagen skal legge til rette for at barna kan forbli nysgjerrige på naturvitenskapelige fenomener, oppleve tilhørighet til naturen og gjøre erfaringer med bruk av teknologi og redskaper.



## **5. Antall, rom og form**

Fagområdet handler om å oppdage, utforske og skape strukturer som hjelper barna til å forstå sammenhenger i naturen, samfunnet og universet. Barnehagen skal synliggjøre sammenhenger og legge til rette for at barna kan utforske og oppdage matematikk i dagligliv, i teknologi, natur, kunst og kultur og ved selv å være kreative og skapende. Arbeid med fagområdet skal stimulere barnas undring, nysgjerrighet og motivasjon for problemløsning.

Fagområdet omfatter lekende og undersøkende arbeid med sammenligning, sortering, plassering, orientering, visualisering, former, mønster, tall, telling og måling. Det handler også om å stille spørsmål, resonnere, argumentere og søke løsninger.

## **6. Etikk, religion og filosofi**

Etikk, religion og filosofi er med på å forme måter å oppfatte verden og mennesker på og preger verdier, normer og holdninger. Fagområdet retter særlig oppmerksomhet mot barnehagens samfunnsmandat og verdigrunnlag i et samfunn preget av livssynsmangfold.

Barnehagen skal la barna få kjennskap til fortellinger, tradisjoner, verdier og høytider i ulike religioner og livssyn og erfaringer med at kulturelle uttrykk har egenverdi. Barnehagen skal skape interesse for samfunnets mangfold og forståelse for andre menneskers livsverden og levesett. Gjennom å samtale om og undre seg over eksistensielle, etiske, filosofiske spørsmål skal barn få anledning til selv å formulere spørsmål, lytte til andre, reflektere og finne svar. Slik skal barnehagen bidra til å legge grunnlag for kritisk tenkning og dømmekraft.

## **7. Nærmiljø og samfunn**

Barnas medvirkning i barnehagens hverdagsliv legger grunnlaget for videre innsikt i og erfaring med deltakelse i et demokratisk samfunn. Gjennom utforskning, opplevelser og erfaringer skal barnehagen bidra til å gjøre barna kjent med eget nærmiljø, samfunnet og verden.

Barnehagen skal bidra til kunnskap om og erfaring med lokale tradisjoner, samfunnsinstitusjoner og yrker slik at barna kan oppleve tilhørighet til nærmiljøet, kulturelt mangfold, ulike levevis og ulike familieformer er en del av fagområdet. Gjennom lek og varierte aktiviteter skal barna få erfaring med å

lytte, forhandle og diskutere og få begynnende kjennskap til menneskerettighetene.

Fagområdet skal omfatte kjennskap til samisk språk, kultur, og tradisjon og kjennskap til nasjonale minoriteter. I Norge er dette kvener / norskfinner, jøder, skogfinner, rom og romanifolk / tatere.

## **DOKUMENTASJON OG VURDERING**

Kvaliteten i det daglige samspillet mellom mennesker i barnehagen er en av de viktigste forutsetningene for barns utvikling og læring. I Fossegrenda barnehage observerer vi og vurderer det enkelte barns trivsel og utvikling fortløpende. Vi fokuserer på samspillet barna imellom, mellom barn og personalet og mellom de ansatte i barnehagen. Barnehagens arbeid skal dokumenteres, vurderes, analyseres og fortolkes i forhold til kriterier gitt i barnehageloven, rammeplanen og årsplanen.

Systematisk vurderingsarbeid blir viktig for å sikre barnehagens progresjon og kvalitetsutvikling. Vurderingsarbeidet gjennomføres på avdelingsmøter, avdelingsledermøter, planleggingsdager, personalmøter, foreldremøter og møter i samarbeidsutvalget.

## **FORELDRERÅD OG SAMARBEIDSUTVALG**

For å sikre samarbeidet med barnas hjem skal hver barnehage ha et foreldreråd og samarbeidsutvalg.

Foreldrerådet består av foreldrene / de foresatte til alle barna og skal fremme deres fellesinteresser og bidra til at samarbeidet mellom barnehagen og foreldregruppen skaper et godt barnehagemiljø.

Samarbeidsutvalget skal være et rådgivende, kontaktskapende og samordnende organ. Samarbeidsutvalget består av foreldre/foresatte og ansatte i barnehagen, slik at hver gruppe er likt representert. Barnehagens eier kan delta etter eget ønske, men ikke med flere representanter enn hver av de andre gruppene. Barnehageeieren skal sørge for at saker av viktighet forelegges foreldrerådet og samarbeidsutvalget.

(Barnehageloven §4)

I den tiden barnet er i barnehagen tar barnehagen seg av deler av omsorgs- og oppdrageroppgavene. I samarbeid mellom personalet og foreldrene i Fossegrenda barnehage blir det viktig med gjensidig respekt og anerkjennelse for hverandres ansvar og oppgaver i forhold til barnet.

Et godt og åpent samarbeid med foreldrene er en kvalitet vi skal ha i Fossegrenda Barnehage. Foreldrene er våre viktigste samarbeidspartnere. Trygge foreldre skaper trygge barn. Foreldre og barnehagens personale har et felles ansvar for barnas utvikling og trivsel. Det daglige samarbeidet skal bygge på gjensidig åpenhet og tillit. Den daglige kontakten er det viktigste, hvor informasjon og begrunnelser utveksles. De formelle samarbeidsorganene som foreldreråd og samarbeidsutvalg sikrer foreldre som gruppe reell innflytelse på barnehagens drift. Foreldreråd og samarbeidsutvalg blir viktige arenaer for brukermedvirkning.

#### Samarbeidsutvalg (SU) :

SU består av fire representanter fra foreldrene og fire representanter fra personalet. Styrer deltar og leder møtene, men har ikke stemmerett. Eier er alltid til stede under disse møtene. Det arrangeres tre møter hvert barnehageår.

#### Foreldreråd:

Det arrangeres et foreldrerådsmøte hvert barnehageår. Dette møtet ledes av foreldrerepresentantene som sitter i samarbeidsutvalget og er et eget forum kun for foreldrene. Personalet er da ikke til stede.

#### Foreldremøter:

Foreldremøter avholdes to ganger i løpet av et barnehageår. Her utveksler personalet informasjon om hverdagen i barnehagen, gjennomgår avdelingens årsplan, mål og metoder for måloppnåelse for årets barnegruppe, evalueringer og begrunnelser for valgene som er blitt gjennomført. Det er alltid rom for foreldres innspill og eventuelle diskusjoner rundt aktuelle tema.

#### Foreldresamtaler:

Det gjennomføres en hoved samtale for alle barn i løpet av et barnehageår. Nystartede barn får i tillegg en bli kjent samtale i forbindelse med tilvenning til barnehagen.

Foreldresamtalen fokuserer på barnets utvikling i forhold til trivsel, lek og samspill. Vi ser på barnehagens og hjemmets mål og forventninger.

Hvis det oppstår særskilte behov for enkeltbarn gjennomføres det samtaler oftere og ved behov. Pedagogisk leder, foreldre og styrer kan ta initiativ til ekstra samtaler og tettere oppfølging.

## **ANDRE SAMARBEIDSPARTNERE**

### Grunnskolen:

Barnehagen skal, i samarbeid med skolen, legge til rette for barns overgang fra barnehage til første klasse og eventuelt skolefritidsordning. Dette skal skje i nært samarbeid med barnets hjem.

Barnehage og skole er begge institusjoner for omsorg, lek, læring og danning. Barn vil møte både likhetstrekk og ulikheter mellom institusjonene. Barnehage og skole bør gi hverandre informasjon om sine respektive virksomheter. Barnehagen og skolen har et felles ansvar for at barn kan møte ulikhetene med nysgjerrighet og tillit til egne forutsetninger. Det må legges til rette for at barn kan ta avskjed med barnehagen på en god måte, glede seg til å begynne på skolen og oppleve at det er en sammenheng mellom barnehage og skole.

### Barne og familietjenesten i Trondheim (BFT):

BFT er en meget viktig samarbeidspartner for alle barnehagene i Trondheim, både de kommunale og private. Vi kommer i kontakt med BFT i form av ulike behov som kan melde seg til enkelte barn. Det kan være barn som trenger hjelp til å utvikle seg aldersadekvat i form av ekstra språkstimulering og sosial trening. Da kan barnehagen i samarbeid med foreldrene søke om ekstra midler og ressurser, slik at voksendekningen periodevis blir tettere. Da blir det bedre tid til tettere oppfølging.

I ekstreme tilfeller kan enkelte barn oppleve omsorgssvikt på ulikt nivå, da er barnehagen lovpålagt å melde sin bekymring til BFT. Det er alltid BFT som vurderer alvorlighetsgraden i bekymringen. BFT blir da ansvarlig for den videre oppfølgingen av den gjeldende familie.

BFT sin visjon er:

Alle barn og unge skal ha gode vilkår for utvikling og medvirkning i skole, barnehage, hjem og fritid.

Barne og familietjenesten tilbyr følgende tjenester:

- Kommunehelsetjenester
- Pedagogisk psykologisk tjeneste (PPT)
- Sosiale tjenester
- Barnevernstjenester

#### Helsestasjonen:

Helsestasjonen har ansvar for å drive generelt forebyggende og helsefremmende arbeid for å trygge barns oppvekstsvilkår i kommunen. Helsestasjonene kan foreslå at det søkes barnehageplass for barn som har særskilt behov for pedagogisk tilbud og være sakkyndig instans ved tilråding om prioritet ved opptak. Helsestasjonen kan være en samarbeidspart for å tilrettelegge tilbudet for barn med særskilte behov. Helsestasjonen skal kunne bidra med råd og veiledning knyttet til legemiddelhåndtering i barnehager i forhold til smittevern. Videre er helsestasjonen sentral i kartlegging av barns språk.

#### Barnehagelaget:

Barnehagelaget fungerer som et utadrettet fagteam. Laget er tverrfaglig sammensatt og består av ansatte fra:

- Ergoterapitjenesten
- Familietiltak
- Helsestasjon
- PPT

Målet er å være lett tilgjengelig og bistå med å finne gode løsninger og tiltak på et tidlig tidspunkt som kan forebygge at barn og deres familier får behov for henvisning av ulike tjenester.

Barnehagelaget sitt hovedfokus er systemene rundt barna, blick på enkeltbarnet og dets behov for tilrettelegging / ivaretagelse i systemet.

